

CANELORRO

REVISTA DEL INSTITUTO ALICANTINO DE CULTURA JUAN GIL-ALBERT

INVIERNO 2014 / 23 EUROS

Arquitectura i escultura funerària a l'Alcoi del segle XIX

Elisa Beneyto Gómez
i Lluís Vidal Pérez



#64

LAS BELLAS ARTES
EN LA PROVINCIA
DE ALICANTE
EN EL SIGLO XIX



Arquitectura i escultura funerària a l'Alcoi del segle XIX

Art funerari i representativitat social

Tradicionalment, l'estudi dels cementeris o necròpolis s'havia abordat exclusivament des d'una perspectiva arqueològica, quant a restes materials que aportaven informació no sols sobre els usos i costums funeraris de qualsevol civilització, sinó també sobre les jerarquies i distincions socials que es feien paleses també en el moment de la mort. Tanmateix, aquesta perspectiva històrica desapareixia quan s'arribava als cementeris vuitcentistes, paral·lelament a una concepció historiogràfica generalitzada que rebutjava el mètode arqueològic per a les societats contemporànies.

Cal tenir en compte que, precisament en la transició cap a aquestes noves societats, es produeix també una ruptura amb els llocs habituals d'enterrament: d'acord amb una concepció higienista fruit de l'esperit il·lustrat, unes disposicions del monarca Carles III, com veurem, prohibeixen les sepultures dins de poblat i estableixen la seua ubicació extramurs i en llocs ventilats. Psicològicament, podem parlar també d'un canvi en la mentalitat, on a mesura que s'allunyen els espais cementerials i es desenvolupa una societat industrialitzada, la percepció que es té de la mort, amb la que es convivia quotidianament fins a aquell moment, es converteix en un rebuig cap a la mateixa.

Actualment, els cementeris són considerats com una font històrica més, quant a fidel reflex de la societat a la qual pertanyen, i no cal menysprear el seu valor artístic i patrimonial, ja que es converteixen en autèntics museus a l'aire lliure amb un ampli catàleg d'estils arquitectònics, escultòrics i de les arts aplicades, en ocasions amb major llibertat de la permesa en l'àmbit urbà.

Precisament, aquest darrer aspecte constitueix la base del present estudi, on s'apropem a l'evolució estilística de l'art funerari vuitcentista alcoià a partir del que sabem de l'anomenat Cementeri Vell (1812-1885), ja desaparegut, i de la primera etapa constructiva de l'actual Cementeri de Sant Antoni Abat o de Cantagallet. L'exemple d'Alcoi constitueix un cas

paradigmàtic a la industrialització valenciana, i com a tal ens permet apreciar tots els reptes i totes les propostes estètiques que la societat industrial requerirà del món funerari.

Aproximació a la historiografia funerària contemporània

Tot i que Alacant compta amb un honorós precedent amb motiu de la demolició del Cementeri de Sant Blai (Vidal, 1960), els recintes funeraris del XIX, com apuntàvem, han estat oblidats tradicionalment pels historiadors hispànics. És a partir de la dècada de 1970 quan, des de la historiografia de l'Art, comencen a valorar-se aquests espais, primer des de l'arquitectura i l'urbanisme i, més tard, atenent també als estils escultòrics (com per exemple González, 1970: 289-320 i Bohigas, 1973: 56-63). Altres investigadors que es dedicaran al seu estudi seran els historiadors de la medicina i la sanitat, a causa del paper profilàctic que jugaran els cementeris enfront de les nombroses epidèmies i malalties derivades de l'amuntegament i la insalubritat en els nuclis industrials.

Però l'obra que sens dubte marcarà un abans i un després en la percepció i l'estudi d'aquests llocs serà *El hombre ante la muerte* (Ariès, 1983), una autèntica història del ritu de pas cap a la mort a Occident. A partir d'ací, la sociologia i l'antropologia aniran unides indissolublement a les recerques sobre els espais funeraris, com quedarà patent en les

diferents aportacions a la *Primera Trobada Internacional sobre Cementeris Contemporanis*, celebrada a Sevilla en 1991 (AA.VV., 1993), tot i que el seu component artístic no deixarà de valorar-se i serà objecte de diverses publicacions i tesis doctorals (tot destacant Saguar, 1989b, i més recentment i en l'àmbit valencià, Blasco, 2005: 7-40 i Català, 2007). Un darrer impuls a aquest procés de posada en valor ha estat, a partir del *Primer Congrés Europeu de Cementeris Històrics* celebrat a València en 2007, la creació de l'Associació de Cementeris Significatius d'Europa (ASCE), la qual ha promogut la Ruta Europea de Cementeris, avalada pel Consell d'Europa.

Pel que fa a la historiografia alcoiana, els dos cementeris contemporanis en cap moment han estat objecte d'un estudi exhaustiu, tot i que sí s'han tractat aspectes molt concrets i exclusivament en l'apartat artístic (Espí, 1972: 20; Espí, 1974: 4 i Ruiz, 2001: 105-112). També existeixen referències parcials en treballs que segueixen les línies de recerca apuntades més amunt; així, els trobem en monografies sobre arquitectura i urbanisme (Cortés, 1976), a les quals s'afegiran les que s'aproximen des de la història de la medicina (Berenguer, 1975 i Beneito, 2003), però no hi ha cap estudi que afronte altres aspectes com els sociològics. Precisament, està en fase d'elaboració la tesi doctoral *Els cementeris com a reflex de la societat industrial: el Cementeri d'Alcoi*, per Elisa Beneyto Gómez al Departament d'Història de l'Art de la Universitat de València, que completarà tot aquest procés.

Els cementeris contemporanis com a nova concepció de l'espai urbà

Mencionàvem abans una circumstància que suposarà una ruptura als usos i costums funeraris espanyols: les dues Reials Cèdules de Carles III, en 1786 i 1787, que establien la separació urbana dels cementeris tot seguint una normativa higienista bàsicament d'inspiració il·lustrada.

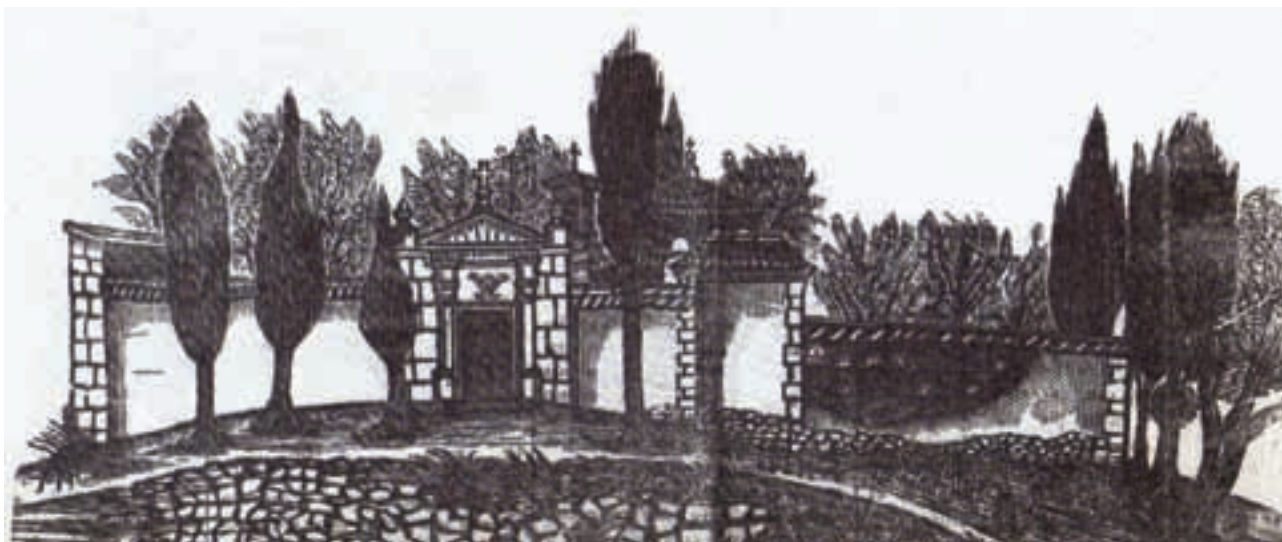
Cal tenir en compte que el costum a tot el món cristià era la pràctica de les inhumacions als cementeris parroquials, annexos a les esglésies, o al propi interior dels temples quan les possibilitats econòmiques del difunt ho permetien. El creixement demogràfic provocava la progressiva saturació d'aquests espais, a més de ser focus ocasionals d'epidèmies, com la de la vila de Pasaia, Guipúscoa, en 1781 (Saguar, 1989a: 210). En qualsevol cas, l'incompliment d'aquestes lleis carolines es va mantenir fins a ben entrat el segle XIX, mentre monarques i polítics se centraven en la creació d'un corpus legislatiu. A la ciutat d'Alacant, per exemple, i com va passar a la resta d'Espanya, els llocs d'enterrament als temples continuaven sent utilitzats, per la qual cosa el bisbe d'Oriola va fer sentides crítiques tant a l'ajuntament com al clero d'Alacant (Vidal, 1960: 19). Fins i tot amb les desamortitzacions, tot i reduir-se els espais religiosos, seguien vigents els antics costums amb les pertinents prohibicions, i encara en 1886, una Reial Ordre dona unes directrius bàsiques per a fer els nous cementeris: formalització d'un plànol realitzat per un arquitecte, enginyer o mestre d'obres, concreció de l'orientació, les condicions geològiques del terreny, els vents que afecten al lloc i la llunyania de les corrents subterrànies d'aigua de la població, entre d'altres (Bermejo, 1998: 39).

Paral·lelament, la mentalitat de la població anirà canviant, d'una banda, per aquest seguit de legislacions al respecte, però sobretot, per la concepció de l'ésser humà com *homme machine*, on la visió de la putrefacció del cos farà que la mort i la por a d'ella es quede endinsada als cementeris. Un signe evident és que aquests recintes, molts d'ells encara places públiques, es proveiran de tanques i portes, tot reflectint, a banda d'una funcionalitat per a evitar incursions de feristes, l'atavisme ancestral d'allò que no pot ser aplicat a la *res cogitans*, a uns segles d'il·luminació i racionalitat.

L'origen dels primers encàrrecs per a elaborar projectes de cementeris es vinculen directament amb les Reials Acadèmies de Belles Arts, i el model es prendrà del cementeri medieval de Pisa, construït al 1277 per Giovanni di Simone. Es tracta d'un espai rectangular, ordenat i articulat al voltant d'un pati obert, amb una planta molt racional. Es farà especial èmfasi a la part commemorativa, amb tombes i grans mausoleus molt semblants als dels interiors dels temples, però ja s'aplica la planta centralitzada i geomètrica clarament jerarquitzada, rodejada d'arcades o lògies serlianes i escassa vegetació al centre. Tots els projectes oficials dissenyats entre 1787 i 1845 comparteixen unes mateixes característiques i estil, l'Academicisme Neoclàssic. Generalment s'ordenen en planta rectangular o quadrada, delimitada per una tanca, en ocasions decorada, i amb porta d'accés de caràcter monumental. El perímetre es cobreix mitjançant galeries porticades que allotgen els nínxols. El terreny central, destinat a fossa general, queda dividit mitjançant passeigs i carrers flanquejats per alguns xiprers. El centre del cementeri es reserva per a la capella, a mena de fita arquitectònica (González, 1970: 289-320).

La pervivència del model clàssic als recintes funeraris no es perdrà fins a l'últim terç del segle XIX, potser degut a què, en períodes de crisi estètiques, un espai de record immutable ens remet als llenguatges primaris de l'arquitectura, com són els estereotips academicistes. Al mateix temps, la tomba serà el reconeixement de les glòries viscudes pel difunt, i això acabarà repercutint en la tipologia constructiva. Els panteons voldran "personalitzar" la mort d'una persona distingida, i per tant l'ornamentació i la imatge del cementeri del segle XIX pertanyen al gust burgès. La demanda de terreny anirà incrementant-se a mesura que augmente l'economia d'una societat industrialitzada i, conseqüentment, els espais amb vegetació i lliures d'edificació aniran reduint-se, tot obligant a un replantejament urbanístic dins del mateix recinte cementerial al llarg del seu desenvolupament constructiu, amb un tipus d'arquitectura més creativa i lliure, on l'artista inclourà tant elements fantàstics com al·legòrics i la farà servir com a banc d'experimentacions plàstiques, sempre amb la supervisió del mecenes i de l'autoritat competent.

Tot aquest procés podem observar-lo als dos recintes alcoians objecte d'aquest estudi, el Cementeri Vell (1812) i el Cementeri de Sant Antoni Abat (1889), però és perfectament extrapolable als que aniran desenvolupant-se en la província, des de la pròpia Alacant amb el Cementeri de Sant Blai (1805), o Elx amb el Cementeri Vell (1811), fins a pobles de la comarca com Muro o Ibi (1814), Castalla (1815) i Cocentaina (1816).



L'Academicisme al Cementeri Vell d'Alcoi (1812-1885)

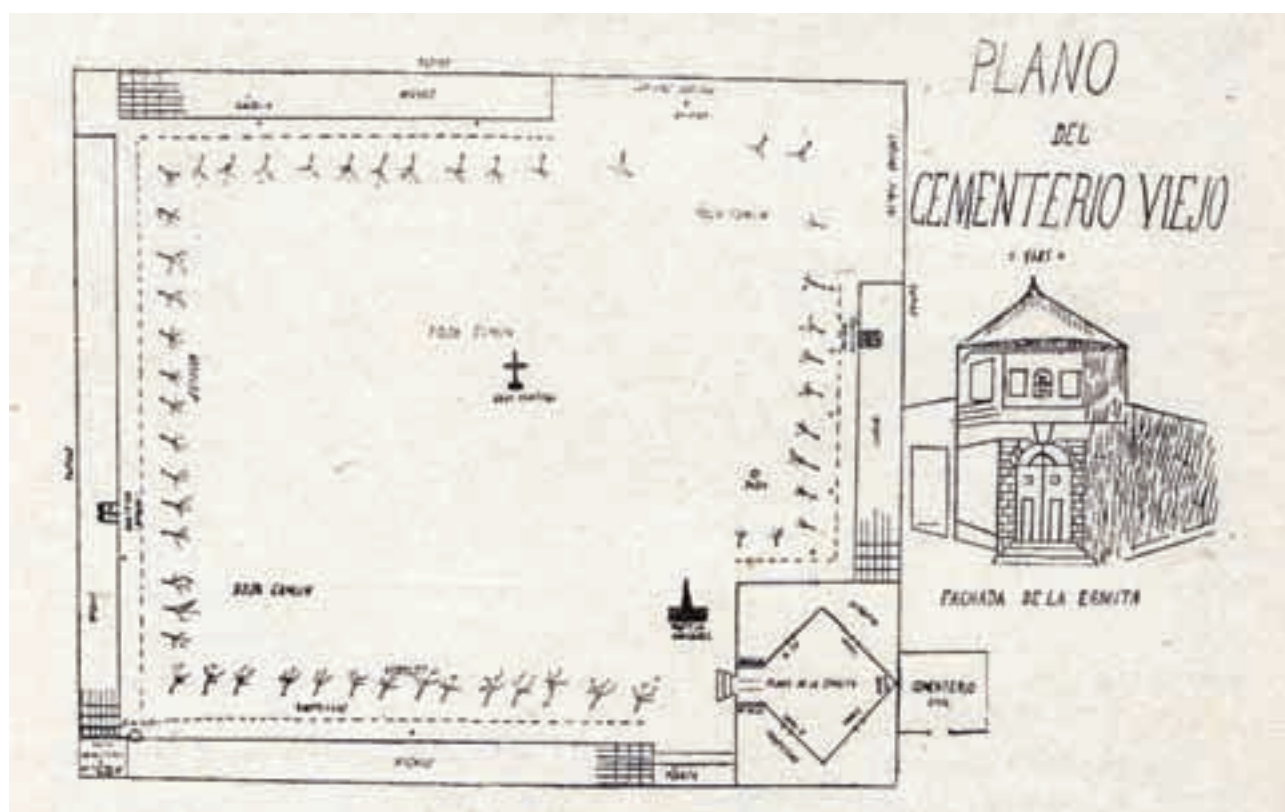
Gravat de la façana del Cementeri Vell, 1899

Tot i la nova legislació, el que va motivar la creació del primer cementeri extramurs d'Alcoi va ser la pràctica saturació de tots els llocs d'enterrament existents al fossar parroquial i a l'interior dels temples.

Després d'uns estudis previs, el corregidor Bernardo Cebasco encarregarà al primer alcoià titulat com a arquitecte, Juan Carbonell, que reconega una ubicació per al nou recinte, alce plànol i calcule el cost de l'obra. El projecte es presenta el 15 de febrer de 1805, junt amb una memòria on s'informa que "había levantado plano y dos alzados para mayor instrucción, proyectando el diseño, vista y coste que va acompañado por Plan, igual está dispuesto para colocar en él todas las sepulturas que hay en la iglesia construyéndolas cada familia á su coste bajo el cubierto de la galería ó claustro que forma el alzado, logrando por este medio la misma distinción y separación que hay al presente en las iglesias parroquiales". (Arxiu Municipal d'Alcoi, A.M.A., exp. 005759/001).

Aquest claustre estava format per voltes, arcs i pilars, i es disposaven quatre capelles a les cantonades per a major solidesa. A més, al centre hi havia un templet-oratori per a celebrar misses. El lloc elegit era l'anomenat Altet de la Creu, situat junt al camí d'Alacant, poc més amunt de la Porta del Molinar, l'eixida sud, i conegut així per trobar-se allí la creu de terme. Eren terrenys que oferien unes condicions òptimes: elevats i ventilats, ben comunicats, i sense terres de conreu més avall que pogueren veure's afectades. El cost ascendia a 230.000 rals, 142.000 si s'excloïa l'oratori.

Aquest projecte inicial, del que sols conservem la descripció, comptava amb una indubtable factura acadèmica i presència



Croquis del plànol del Cementeri Vell en 1885

arquitectònica, tot seguint els models que proposava la Reial Acadèmia de Belles Arts i que estaven assajant-se a la resta de l'Estat. El principal problema era el finançament, ja que havien d'assumir una tercera part els béns municipals de propis, altra els perceptors del delme –en aquest cas les monges clarisses de Xàtiva–, i una altra l'església parroquial, és a dir, l'Arquebisbat de València. Precisament, tant les religioses com l'autoritat eclesiàstica van posar moltes objeccions al projecte, i el propi Arquebisbe insistí en la reducció de les despeses i en què, per a fer el cementeri "con una cruz y las paredes de su cerco estaba cumplido" (A.M.A., exp. 005759/001).

Res més tenim a l'Arxiu Municipal sobre la construcció d'aquest recinte, però podem completar la informació mitjançant fonts bibliogràfiques d'aquella època. Així, tenim que va ser inaugurat durant l'ocupació francesa del general Harispe, concretament el 4 de febrer de 1812 (Vilaplana, 1892: 439). La mateixa font ens parla de la intervenció en el projecte i l'elecció del lloc per part de l'arquitecte municipal Juan Carbonell i el metge Antonio Tormo Cardona. L'àrea del cementeri era de 4.810'25 m² (quasi uns 70 metres de costat), però poc tenia a veure amb el projecte inicial. Tenim la sort de conservar un gravat que ens mostra l'estat de la façana davantera en 1899, i que ens permet apreciar l'academicisme de la porta d'accés, a mode de frontó clàssic adossat al mur (*La Patria Chica*, 1899: 1).

Tot i no comptar amb el plànol definitiu, per descripcions posteriors i per comparació amb recintes semblants dels voltants, com el de Muro, podem intuir un aspecte molt més auster, limitat a un simple espai quadrangular, pati central per a fosses comunes i sepultures en terra, quatre fileres de nínxols adossades als murs de tancament amb coberta de teula cap al vessant interior, i algunes instal·lacions mínimes



per a l'enterrador. A l'inici ni tan sols comptava amb una capella, que es va construir més tardanament, com veurem. Un croquis realitzat al moment de la clausura del recinte, en 1885, ens permet apreciar aquesta distribució, a la que s'ha via afegit el Cementeri Civil en 1877 (Vicedo, 1925: 84).

Tot i la contenció de despeses, l'obligació d'enterrar a un mateix recinte a tots els difunts, independentment del seu estatus social, afavorirà la necessitat, d'igual manera que succeïa a la ciutat, d'assenyalar eixa diferenciació mitjançant les modalitats d'enterrament i, en darrera instància, l'art.

Així, la modalitat més emprada, i per tant la que necessitava més espai, ocupant tot el pati central, era la de la fossa general o comuna, destinada als més desfavorits i a un proletariat amb pocs recursos i cada vegada més nombrós que, a més, patia majors taxes de mortalitat.

La següent categoria era la dels nínxols, que se la podrien permetre els petits propietaris, comerciants i titulats que constituïen les classes mitjanes. La seua morfologia era la característica "boca de forn" i, en funció del poder adquisitiu o del gust estètic de la família del difunt, podien allotjar bé solament una inscripció o bé la iconografia funerària pròpia d'aquell moment. Per les làpides conservades al cementeri actual, traslladades des del Vell i identificables tant per la data com per l'adaptació al marc arquitectònic del nínxol original,



podem apreciar exemples clars d'academicisme funerari, on era habitual, encara, utilitzar referències a conceptes com el *tempus fugit* i el *memento mori*. És el cas de la de Carlos Corbí y Gisbert, on sengles representacions de la mort, una velada i l'altra en forma d'esquelet amb una dalla, ens remet a iconografies funeràries d'origen medieval desenvolupades àmpliament durant el Barroc.

La noblesa i l'alta burgesia local havien de conformar-se amb una zona distingida per a fosses particulars o familiars amb làpides pròpies, però prompte apareix el desig d'una major distinció social. El primer assaig que trobem a Alcoi intenta imitar l'antiga pràctica d'enterrar-se a les esglésies: en 1839 els hereus de Francisco Tomás Gosálbez solliciten construir una ermita dins del cementeri amb cripta subterrània, segons disposició testamentària. La Corporació Municipal denegarà la petició en primera instància, tot argumentant que la seua edificació dificultaria la defensa de la vila (A.M.A., exp. 070). Cal considerar que, al costat del cementeri, existia un fortí construït amb motiu de les guerres carlines, encara actives. En qualsevol cas, sí alçarien un cenotafi que els mateixos Gosálbez van situar tot just davant de l'accés al recinte. Sabem de l'aspecte d'aquest monument perquè es va dibuixar plànol quan es va voler traslladar al nou cementeri en 1898 (A.M.A., exp. 005761/017). Es tracta d'un obelisc amb una torxa encesa a la cúspide que encara manté la seua policromia, tot realitzat en pedra llaurada per les quatre cares i

Panteó Gosálbez de 1839, reubicat al Cementeri de Sant Antoni Abat

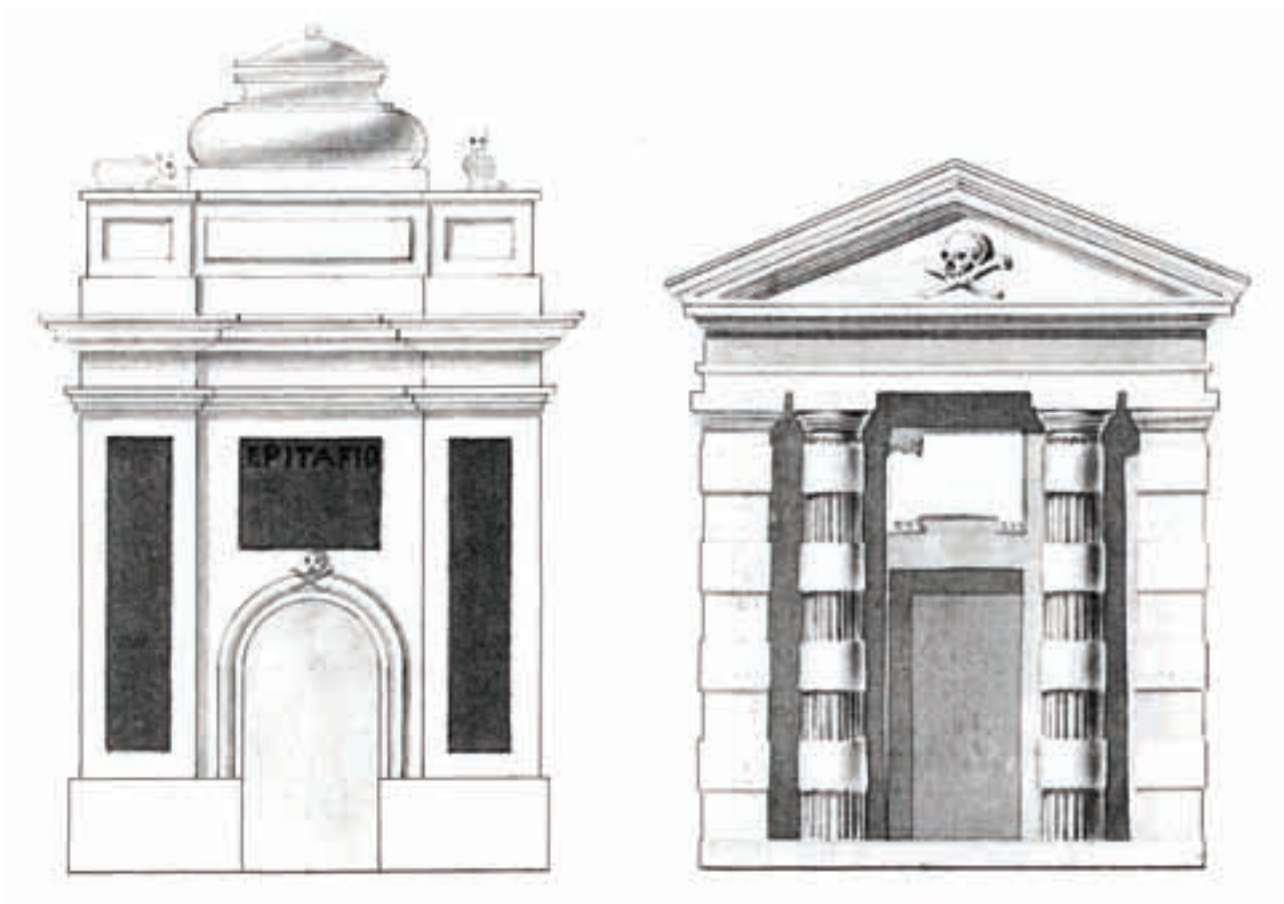
Làpida academicista de 1859, provinent del Cementeri Vell

sobre una plataforma quadrangular amb una tanca de ferro. Respon tant a un simbolisme de l'obelisc com a unió entre el cel i la terra –que també té el seu paral·lelisme amb els habituals xiprers dels cementeris–, com a una moda academicista i egipciant provenint de la burgesia francesa, que seria més evident ja al Segon Imperi. Encara el podem trobar a l'actual recinte i es tracta, pel que fa als cementeris contemporanis, no sols del primer monument funerari exempt realitzat a Alcoi, sinó també d'un dels més antics de tota la Comunitat, si tenim en compte que el primer realitzat al Cementeri General de València és set anys posterior, de 1846 (Catalá, 2007: 146).

Finalment, la capella es construïria en 1843 (A.M.A., exp. 071), a la dreta de la porta d'accés i amb una cripta subterrània dividida en dues parts iguals, una per al clero i altra per als descendents del testador (Vilaplana, 1892: 451). A aquesta cripta devia pertànyer una altra làpida localitzada al cementeri actual, propietat de la família Gosálbez i molt diferent de les altres amb la característica morfologia de la "boca de forn". Les seues dimensions eren majors de les habituals, i el material, marbre rosa del Buixarró, també és de millor qualitat. De nou trobem trets academicistes, des del mateix relleu que representa un temple clàssic amb les pilastres laterals, fins a la *vanitas* central d'un crani amb dues túbies creuades. Probablement, comptaria originalment amb un remat a mode de frontó triangular, molt semblant a l'accés del propi Cementeri Vell.

Però l'espai existent a la necròpoli alcoiana no permetia molts monuments d'aquest tipus, i de fet sembla ser l'únic que es va autoritzar, per l'excepcionalitat de ser els promotors de la capella, així que prompte apareix altra tipologia, la del panteó arquitectònic familiar, que per les mancances

Panteons desapareguts de les famílies Pellicer i Casamichana, 1844 i 1845 respectivament



d'espai haurà de construir-se a l'exterior del recinte, únicament amb l'accés a la tàpia interior. A l'Arxiu Municipal es conserven tres projectes d'aquesta tipologia:

El 17 d'agost de 1843, Concepción Llácer, vídua de Pascual Puigmoltó, sol·licita la "construcción de un panteón, a continuación de los que se hallan pegados a la pared, entrando a mano izquierda, tomando para ello 14 palmos de terreno y siguiendo la misma línea de los otros (...) para colocar los restos de su esposo". La comissió municipal de Policia i Sanitat li ho concedeix, "no ocupando ningún terreno del comprendido dentro del cercado del cementerio (...) pudiéndose edificarse en terreno exterior tocando al interior únicamente la fachada y haciendo ésta con el adorno y esmero que le prescriba el maestro de obras del Ayuntamiento Rafael Masiá" (A.M.A., exp. 005759/005).

Altres seguiran l'exemple tot aportant ja el seu propi plànol, com Teresa Gisbert i Pellicer, que demana permís el dia 1 de maig de 1844 per a construir un panteó "en tierras de doña Rosa Payá, lindante al cementerio y con la fachada mirando a éste, de igual forma que está construido el de don Pascual Puigmoltó" (A.M.A., exp. 005759/004). O Pablo Casamichana, que el 27 de febrer de 1845 desitja construir el seu en la paret nord del cementeri, amb plànol de l'arquitecte Juan Carbonell (A.M.A., exp. 005759/007).

Es pot apreciar als plànols i alçats d'aquests panteons un eclecticisme academicista, amb elements com urnes, columnes o frontons triangulars, propis d'aquesta etapa. També apareix una iconografia que era l'habitual, com el crani amb dos tíbies o l'òbila. És significatiu que aquestes famílies encara pertanyen a la petita noblesa terratinent, que poc a poc

anirà diluint-se en la nova burgesia industrial, la qual aportarà, com veurem, uns nous gustos estètics.

Finalment, la Guia editada per Martí en 1864 serà la que ens deixi la millor descripció del Cementeri Vell: "Consta de un solo pátio muy capáz para el servicio de esta poblacion. Además de los 280 nichos para sepultura de particulares, cuyo número va siempre en aumento, cuenta con algunos panteones de buena fábrica y un monumento sencillo y de gusto, el primero que se labró, en el centro frente á la puerta de entrada. Contiene una capilla de construcción moderna; cuarto-habitacion para el sepulturero; un pozo grande de agua y otro destinado a servir de sumidero" (Martí, 1864: 253). És evident que el monument al que es refereix és l'obelisc de la família Gosálbez, i la resta del recinte s'ajusta al croquis de 1885, on podem apreciar, a més, un ús abundant de la vegetació.

Precisament, aquest mateix any es publicava una obra referent que compendia, en matèria botànica, tots els aspectes d'una correcta adequació als espais funeraris, tant en la decoració i en la iconografia, com pel que fa al paper profilàctic que la vegetació exerceix al regenerar la terra i l'ambient. Es tracta de *Principios de botánica funeraria* (Barallat, 1885), i la seua influència es deixarà notar a molts recintes d'aquesta darrera etapa del segle XIX.

Pel que fa al Cementeri Vell, la immediatesa d'un nucli urbà en constant expansió i, finalment, la forta epidèmia de còlera d'aquell 1885, motivà la clausura precipitada del recinte i el trasllat de les restes al nou cementeri. Progressivament, assistirem al seu deteriorament i al desmantellament final en 1903.



Làpida traslladada des de la capella del Cementeri Vell

Una nova estètica funerària: el Cementeri de Sant Antoni Abat (1889-1909)

La ubicació al turó de Cantagallet fou utilitzada des de 1885 de forma provisional, però és a partir de 1889 quan ja es segueix un plànol segons el projecte guanyador, en concurs públic, de l'enginyer alcoià Enrique Vilaplana Julià. Es van presentar dues propostes més, una de l'arquitecte de València Luis Cabello Lapiedra, que va ser descartada perquè s'encaria massa, i altra de l'arquitecte alacantí José González Altés. El valencià retirà el seu projecte i no el coneixem, però sí trobem al Gabinet Municipal d'Arquitectura d'Alcoi el plànol que realitzà el d'Alacant, un plantejament de cementeri monumental semblant al de les grans capitals, encara molt academicista i racional en el seu disseny, però allunyat de les necessitats reals d'una ciutat plenament industrialitzada com era Alcoi (Gabinet Municipal d'Arquitectura d'Alcoi, G.M.A.A., exp. 031-EP).

De fet, és significatiu el petit espai dedicat a fossa general, mentre que al projecte guanyador de Vilaplana es valora especialment la gran superfície destinada en aquest sentit, ja que estava pensada per allotjar a la populosa classe proletària. Degut a una mentalitat més funcional, l'enginyer alcoià dissenyà una sèrie de tipologies originals i novedoses, que deixaven enrere els prototipus acadèmics i recreaven un espai urbà semblant al de la ciutat, dotat d'avingudes i carrers, barris diferenciats, vegetació i construccions adaptades al seu ús. No de bades, també havia estat ell, junt amb Teodoro Balaciart Tormo, el que realitzà en 1875 el Projecte d'Eixample i Rectificació de la ciutat d'Alcoi.

Tot i patir alguna modificació posterior, sobretot per qüestions de finançament, a grans trets es respectà el projecte original de Vilaplana fins a 1909, quan les necessitats d'espai obligaran a una primera ampliació que ja queda fora de la cronologia d'aquest estudi (G.M.A.A., exp. 032-EP).

L'accés al recinte es feia a través d'una triple porta monumental situada entre els dos edificis de serveis habitatge, oficines, sala d'autòpsies..., deixant als laterals parcel·les específiques per a religiosos, xiquets no batejats, dissidents del catolicisme i suïcides, sempre amb una concepció totalment simètrica, "circunstancia que debe presidir en todo proyecto de obra nueva, si no se quiere faltar a las reconocidas reglas de la estética" (G.M.A.A., exp. 032-EP), en paraules del propi autor.

Una avinguda central servia per a articular la zona de panteons, dividida en tres categories en funció de la seua proximitat a les zones de pas. Presidia el recinte una capella central neogòtica –estil que començarà a vincular-se al món funerari pels seus valors espirituals–, pensada per a realitzar

les exèquies, però mai va haver pressupost suficient per a construir-la i finalment es va alçar una creu monumental al seu lloc, ja en 1939.

La resta de l'espai central es reservava per a la fossa general, simples tombes en terra destinades als més desafavorits i dotades de senzilles creus, i a l'ossera general, un dipòsit subterrani per allotjar les restes no reclamades ni reubicades. Adossades al mur perimetral restaven dues novedoses tipologies; d'una banda, les fosses-nínxol, que Vilaplana proposava com alternativa als nínxols habituals, i d'altra, les galeries subterrànies, exemple inèdit i funcional a l'arquitectura funerària espanyola.

Les fosses-nínxol constitueixen el millor exemple de l'eclecticisme finisecular, amb un ampli catàleg arquitectònic reinterpretat que, en ocasions, s'apropa més al concepte de *revival* historicista, però sense perdre mai la seua concepció eclèctica. A mode de casalicis adossats al mur, reproduïen, a escala més modesta, els experiments estilístics que anaven desenvolupant-se als panteons exempts. Algunes d'elles, com a novetat absoluta, són obres fetes en foneria de ferro, sens dubte tant pel seu caràcter experimental com per la important indústria metal·lúrgica que es desenvolupà a Alcoi i que ho feia possible.

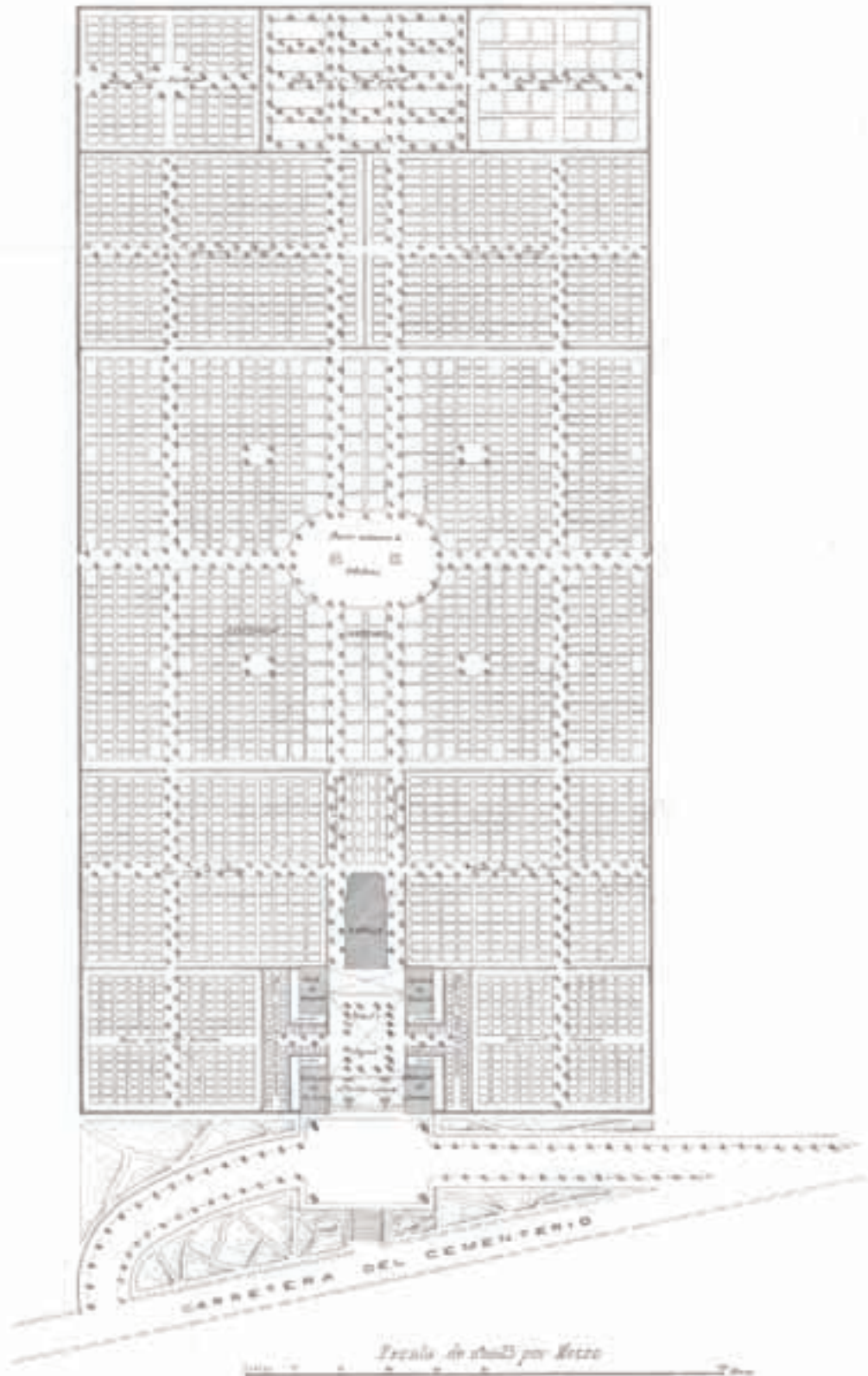
Pel que fa a les galeries subterrànies, una prolongació d'arcades servia per a reforçar el desnivell existent al propi turó de Cantagallet i per a crear trams verticals de nínxols, rematats per unes reixes que aporten il·luminació i ventilació naturals.

Pensades aquestes criptes per a les famílies més benestants, Vilaplana ofería la possibilitat de situar a la part superior, ja en l'exterior, un cenotafi o monument commemoratiu, però la preferència pels panteons provocà que aquesta tipologia no tinguera un gran desenvolupament. Sí podem destacar el cenotafi realitzat en marbre de Carrara per a la família Moltó Valor en 1898, obra de l'escultor Llorenç Ridaura que reproduïx el tema de les Tres Virtuts Teològiques –Fe, Esperança i Caritat–, amb unes formes encara ancorades en un academicisme de tall renaixentista, tant per la composició triangular com pel propi tractament de les figures, a mode de tres matrones clàssiques. Destaca el tema de la Caritat per la llicència iconogràfica que es permet l'escultor, al insinuar l'acte de donar el pit simplement despassant-li un botó de la camisa (A.M.A., exp. 005761/020).

Un darrer aspecte poc estudiat són els relleus lapidaris dels nínxols. Des de la més simple inscripció fins a l'encàrrec escultòric particular, sense deixar de banda les obres de catàleg, trobarem un ampli ventall de propostes estètiques, tot i esculpir-se les més originals ja a les primeries del segle XX, de la mateixa forma que ocorre amb els panteons.

PROYECTO DE NECRÓPOLIS para la CIUDAD DE ALCOY.

— PLANTA —





Eclecticisme en un tram de fosses-nínxol

Panteons representatius dels diferents estils arquitectònics

Com venim apuntant, la zona de major riquesa i varietat estilística és la dels panteons exempts, no sols per la seua concepció com a microarquitectures aïllades, sinó per la seua interessant evolució en paral·lel als gustos estètics i culturals d'una burgesia plenament industrialitzada. En aquest sentit, hem volgut seleccionar els panteons més representatius, tot ajustant-nos a les acotacions cronològiques d'aquest article però sense oblidar que, ja al segle XX, encara arribarà un major desenvolupament artístic.

És significatiu ressenyar que, a les darreries del segle XIX, els panteons deixen de ser exclusivament monuments commemoratius i adopten la morfologia d'autèntiques capelles per a la nissaga familiar on, a banda de la cripta per als enterraments, trobem un petit espai de recolliment i oració per a la família del difunt. Com ja passava als antics cementeris urbans, els més benestants tenen la necessitat social de comptar amb un espai diferenciat per a satisfer el vell desig generalitzat d'enterrar-se a l'interior d'una església. La planta quasi sempre serà centralitzada, imatge d'immutabilitat de l'espai, i freqüentment estarà rodejada amb una tanca i s'ubicarà de forma visible el nom de la família, tot reforçant, així, el concepte de propietat privada i única, anàlogament als habitatges urbans.

És característica de l'Eclecticisme la profusió simbòlica de tipus decoratius, en contraposició a l'Academicisme anterior, on les formes arquitectòniques clàssiques predominaven sobre un símbol evocador de la *vanitas*. Conseqüentment, els relleus lapidaris i l'escultura exempta comencen a tindre una major presència en aquest recinte, paral·lelament al seu desenvolupament civil a les ciutats.

Progressivament, serà evident una tendència cap als historicismes, però no entesos com a interpretacions arqueològiques, sinó basats en motius i fórmules de procedència forània difosos mitjançant àlbums de làmines i repertoris, quasi sempre francesos. Ja en la transició cap al segle XX serà quan comencen a estudiar-se propostes experimentals i innovadores.

Panteó Brutinel. 1894.

Projecte de l'arquitecte Vicente Pascual.

Es tracta del primer panteó de nova planta realitzat al cementeri, encara a mode de monument commemoratiu. Consta de dos elements, el sarcòfag i el cos vertical amb un àngel al remat superior, i una decoració farcida d'elements eclèctics que evocuen una iconografia funerària clàssica: la flor del cascall, l'alfa i l'omega, la corona de llorer i les garlandes (A.M.A., exp. 005761/001).

Panteó Tort. 1895.

Projecte del mestre d'obres Jorge Vilaplana.

Amb la tipologia de capella exempta i cripta subterrània, i encara amb part de la policromia conservada a la façana, no deixa de banda una concepció general eclèctica, que de nou inclourà simbologia funerària de l'Antiguitat clàssica, com ara les garlandes, les corones de llorer o les òbiles, que evocuen el món de la nit i del somni etern. Completen el conjunt dos àngels que flanquegen la porta d'accés a la capella i que sostenen un rellotge d'arena i una creu, respectivament (A.M.A., exp. 005761/028). El seu referent és un panteó idèntic, localitzat al cementeri del Père-Lachaise de París, que es difondria mitjançant el catàleg de làmines *Architecture Funéraire Contemporaine* (Daly, 1871).

Panteó Monllor. 1896.

Projecte del mestre d'obres Agustín Muñoz.

Tot i simular una capella exterior neogípcia única en tot el recinte, aquesta en realitat es troba a la cripta subterrània. La construcció ens remet a l'accés a un temple egipci, decorat amb elements propis d'aquella cultura tan vinculada al món funerari, com el disc solar alat amb l'ureu o les flors del lotus i del papir. També introdueix elements cristians com la creu, l'àngel amb la torxa invertida i la lacrimatòria (A.M.A., exp. 005761/006).

Panteó Semper. 1901.

Projecte del mestre d'obres Jorge Vilaplana.

Exemple de capella monumental purament neogòtica, evoca a escala reduïda un temple de gust medievalitzant amb tots els elements característics: arcs ogivals, rosetons, traceria, pinacles, contraforts i carreus llaurats de grans dimensions. Fins i tot emula uns incipients vitralls que anticipen la posterior arribada al cementeri de les *arts & crafts* (*Heraldo de Alcoy*, 1901: 2).

Panteó Gisbert. 1898-1903.

Projecte de l'arquitecte Vicente Pascual.

Aquesta tomba començà com a un cenotafi situat sobre les galeries subterrànies, però finalment el seu propietari, Agustí Gisbert, decidí adquirir una major parcel·la tot just accedir al recinte per a alçar una original i inèdita construcció. En la seua concepció participaren personalitats com el pintor Cabrera, gendre de Gisbert i autor del disseny general, l'arquitecte Pascual pel que fa al projecte, l'enginyer Cort Merita en



Les tres Virtuts Teològals al Panteó Moltó-Valor, 1898

Foto del primer panteó construït a l'actual cementeri, 1894



Panteó de la família Tort, 1895

Panteó neoegipci per a la família Monllor, 1896

Panteó neogòtic de la família Semper, 1901

Panteó modernista per a la família Gisbert-Cabrera, 1903



quant a la cripta, i Ridaura com a escultor de l'anomenat "Àngel del Silenci". El conjunt ens remet a un dolmen prehistòric, circumstància que podria classificar-lo com a historicista, però en realitat és una construcció fantasiosa i exòtica allunyada de qualsevol cànon, evocadora d'una natura pretèrita on no cap la línia recta i que posa en valor, a més, materials propis de la industrialització com ara el ciment i el ferro, tot anticipant, sobretot en l'escultura, la imminent arribada del Modernisme. De fet, la seua singularitat és paral·lela a la del propi habitatge urbà del propietari, la famosa "Casa del Pavo" (A.M.A., exp. 005761/018 i *Heraldo de Alcoy*, 1903: 3).

Conclusió i sistematització de l'art funerari vuitcentista

Pel que fa a l'art funerari del segle XIX, és evident que naix amb una ruptura tant física, al situar els cementeris extra-murs de les poblacions, com psicològica, al allunyar la quotidianitat de la mort, tot partint d'un esperit científista i higienista hereu de la Il·lustració.

Davant la necessitat d'un nou model, seran les Reials Acadèmies de Belles Arts les que condicionen les pautes per a construir els primers recintes d'aquest tipus, tot basant-se en la legislació de Carles III a l'efecte. La concepció serà la d'un pati obert i centralitzat, porticat als murs de tancament i amb una capella situada en lloc destacat.



Les circumstàncies demogràfiques i econòmiques de cada població condicionaran el major o menor respecte a eixes directrius, així com el grau de monumentalitat artística de les traces i dels elements que configuraran aquests nous espais.

És necessari assenyalar que els cementeris són construccions orgàniques que allotgen altres recintes i edificacions a l'interior, i per tant hem de parlar d'un museu a l'aire lliure on no veiem sols una successió cronològica d'estils, sinó que també podem apreciar un llenguatge cultural i social propi.

En una societat plenament industrialitzada com era l'alcoiana, que genera construccions fabrils, estacions de ferrocarril, ponts, escorxadors, hospitals, habitatges obrers i burgesos, etc., el cementeri s'ha de considerar una part més d'eixe patrimoni industrial, com a fidel reflex de l'antropització urbana, l'evolució demogràfica i els canvis sociopolítics que el generen.

El fet de confluïr en un mateix espai totes les classes socials, generarà la necessitat, per part dels més benestants, de trobar propostes estètiques funeràries que reafirmen el seu paper econòmic preponderant i el seu estatus. La burgesia substitueix a la noblesa com a classe dominant, però vol evocar el prestigi social i la importància de la nissaga familiar que aquella tenia. La tomba familiar esdevé una eina més de memòria i record per a la posteritat.

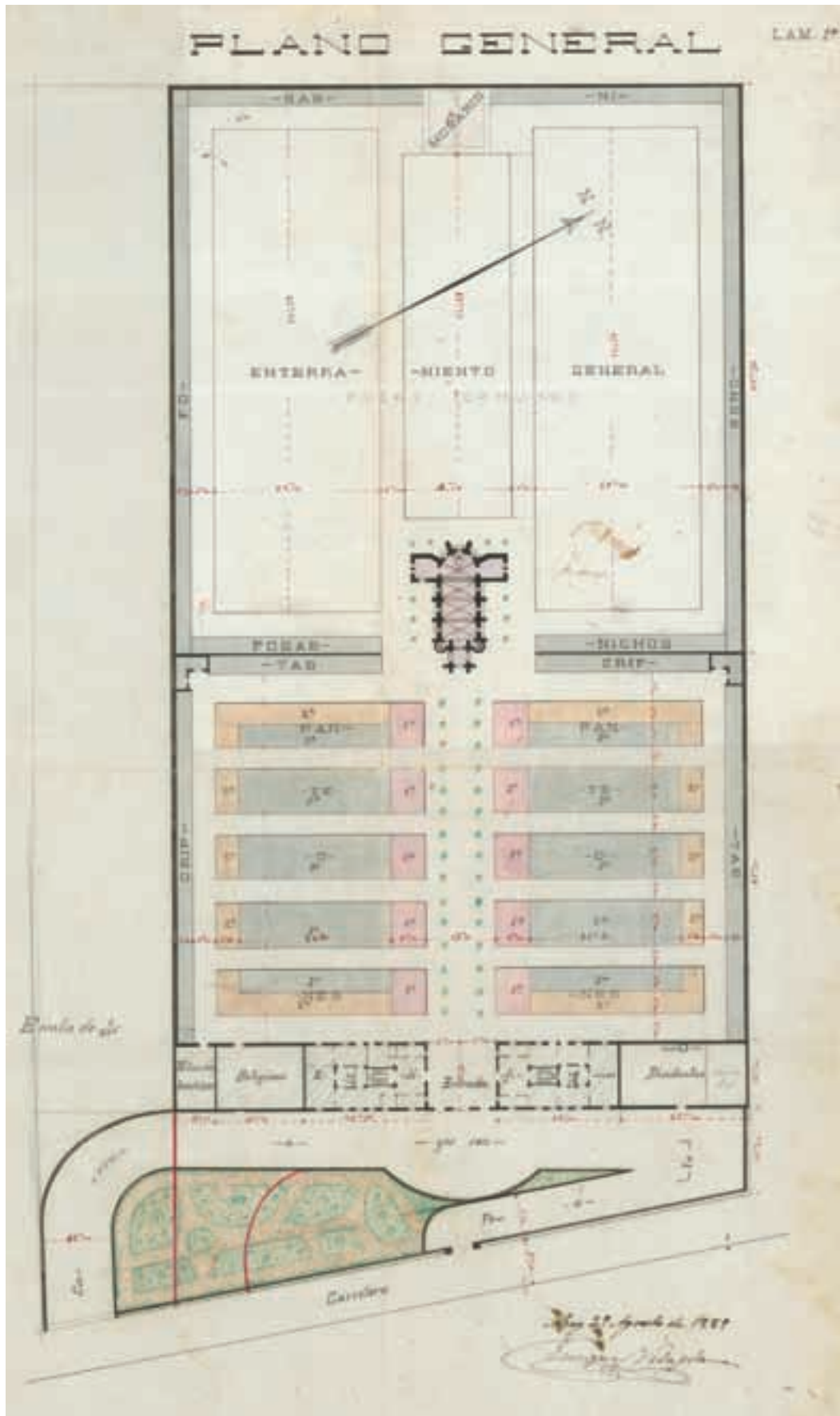


En quant als materials constructius, la perdurabilitat intrínseca als monuments funeraris condicionarà l'ús predominant de la pedra durant tot el segle, sovint revestida amb marbre, però el procés paral·lel d'industrialització suposarà la incorporació entusiasta del ferro o el ciment, tant des d'un punt de vista funcional com estètic. L'escultura seguirà emprant els materials habituals, com el bronze, la pedra o el marbre blanc.

El primer estil arquitectònic utilitzat serà, per tant, l'Academicisme, amb referències clàssiques de tot tipus presents als elements constructius i a la decoració, i fins i tot amb evocacions egipcians provinents del Segon Imperi francès.

La voluntat de dotar aquests espais d'un component més humà i menys impersonal, unida a la pròpia evolució orgànica dels cementeris i la introducció de la vegetació com a element ornamental i simbòlic, els farà derivar en ocasions cap a una inspiració romàntica i evocadora, a mode de jardí malenconiós d'origen anglosaxó i centreuropeu.

A partir de la segona meitat del XIX, la tendència a l'acumulació decorativa i la relaxació del cànon neoclàssic fan derivar les construccions cap a una concepció eclèctica, al mateix temps que el monument funerari comença a coexistir amb la tipologia de la capella familiar.



Projecte guanyador d'Enrique Vilaplana Julià, 1889

Ja a l'última dècada del segle, trobem la derivació de l'eclecticisme de tall més romàntic cap als *revivals* historicistes: neogòtic, neoromànic, neoegepcí... potser tant a la recerca d'un trencament estètic com polític i social, tot fugint d'un estil oficial identificat amb una Espanya en franca decadència en el context internacional. En qualsevol cas, en comptades ocasions trobarem la puresa compositiva en aquests *neos*, i sempre es partirà des d'un rerefons eclèctic basat en catàlegs estrangers des d'on es copien fórmules i motius.

Finalment, l'arribada del segle XX i del modernisme suposaran una ruptura major respecte a les arts plàstiques, tot anticipant la llibertat creativa posterior. Com defensarà el famós lema de la secessió vienesa: "A cada època el seu art i a l'art la seua llibertat".

Bibliografía

ARIÈS, Philippe, *El hombre ante la muerte*, Madrid, Taurus, 1983.

Autors diversos, *Una arquitectura para la muerte. Actas del Primer Encuentro Internacional sobre cementerios contemporáneos*, Sevilla, Junta de Andalucía, 1993.

BARALLAT i FALGUERA, Celestino, *Principios de botánica funeraria*, Barcelona, Tipo-litografía de Celestino Verdaguier, 1885.

BENEITO LLORIS, Àngel, *Condicions de vida i salut a Alcoi durant el procés d'industrialització*, Alcoi, Universitat Politècnica de València, 2003.

BENEYTO GÓMEZ, Elisa, *L'estètica de la mort: el Cementeri de Sant Antoni Abat d'Alcoi (1885-1936)*, tesina inèdita, 2010.

BERENQUER BARCELÓ, Julio, *El Alcoi del siglo XIX y la medicina: contribución al estudio de la Medicina en el Alcoi de la Segunda mitad del siglo XIX*, Alcoi, Imprenta Belguer, 1975.

BERMEJO LORENZO, Carmen, *Arte y arquitectura funeraria. Los cementerios de Asturias, Cantabria y Vizcaya (1787-1936)*, Oviedo, Universidad, 1998.

BLASCO SALES, María José, "La construcción del Cementerio General de Valencia y la arquitectura funeraria decimonónica", *Boletín del Museo e Instituto Camón Aznar*, 96 (2005), pp. 7-40.

BOHIGAS i GUARDIOLA, Oriol, "Los cementerios como catálogo de arquitectura", *C.A.U.*, 17 (1973), pp. 56-63.

CATALÁ GORGUES, Miguel Ángel, *El Cementerio General de Valencia. Historia, Arte y Arquitectura. 1807-2007*, València, Ajuntament, 2007.

CORTÉS MIRALLES, José, *Crecimiento urbano de Alcoi en el siglo XIX*, Alcoi, Ajuntament, 1976.

DALY, César, *Architecture Funéraire Contemporaine*, París, Ducher & Cie Editeurs, 1871.

GONZÁLEZ DÍAZ, Alicia, "El cementerio español en los siglos XVIII y XIX", *Archivo Español de Arte*, 171 (1970), pp. 289-320.

MARTÍ CASANOVA, José (ed.), *Guía del forastero en Alcoi*, Alcoi, Imprenta Martí, 1864. Ed. facsímil, Alcoi, Misèria i Companyia, 1990.

RUIZ JIMÉNEZ, Crispina, "L'última residència: panteons de la primera del segle XX", *Revista Eines*, 19 (2001), pp. 105-112.

SAGUAR QUER, Carlos, "La aparición de una nueva tipología arquitectónica: el Cementerio", en AA.VV., *El arte en tiempo de Carlos III*, Madrid, Alpuerto, 1989a, pp. 207-218.

SAGUAR QUER, Carlos, *Arquitectura funeraria madrileña del siglo XIX*, Madrid, Universidad Complutense, 1989b.

VICEDO SANFELIPE, Remigio, *Guía de Alcoi*, Alcoi, Serpis, 1925.

VIDAL TUR, Gonzalo, *El Cementerio de San Blas de Alicante*, Alacant, Ajuntament, 1960.

VILAPLANA GISBERT, José, *Historia religiosa de Alcoi*, Alcoi, Imprenta Fco. Botella, 1892. Ed. facsímil, Alacant, Diputació Provincial, 1977.

Fonts hemerogràfiques

"Arte alcoyano", *Heraldo de Alcoi*, 19/07/1903, p. 3.

"Cementerio Viejo", *La Patria Chica*, 28/09/1899, p. 1.

"Crónica local", *Heraldo de Alcoi*, 30/08/1901, p. 2.

ESPÍ VALDÉS, Adrián, "Esculturas de Ridaura en el cementerio de Alcoi", *Información*, 01/12/1972, p. 20.

ESPÍ VALDÉS, Adrián, "Mausoleos de nuestro cementerio", *Ciudad*, 05/11/1974, p. 7.

Fonts documentals

Arxiu Municipal d'Alcoi (A.M.A.), Fondo Histórico, Obras públicas y urbanismo, Obras municipales, Edificios públicos, exp. 005759/001, *Primer cementerio ventilado: emplazamiento, financiación y memoria proyecto. Altet de la Creu*, 1805-1807.

A.M.A., Fondo Histórico, Libros de Cabildos, exp. 070, Cabildo 13/05/1839.

— Exp. 071, Cabildo 05/01/1843.

A.M.A., Fondo Histórico, Obras públicas y urbanismo, Obras de particulares, Licencias de obras de edificación, exp. 005759/005, *Panteón Pascual Puigmoltó*, 1843.

— Exp. 005759/004, *Panteón Pellicer Gisbert*, 1844.

— Exp. 005759/007, *Panteón Pablo Casamichana*, 1845.

— Exp. 005761/001, *Panteón de Doña Dolores Carbonell Gozálbez*, 1894.

— Exp. 005761/028, *Panteón Familia de J. Tort*, 1895.

— Exp. 005761/006, *Panteón José Monllor Jordá*, 1896.

— Exp. 005761/017, *Traslado panteón y obelisco Familia Gosálbez-Barceló*, 1898.

— Exp. 005761/020, *Panteón de Don Juan Francisco Moltó Valor*, 1898.

— Exp. 005761/018, *Panteón Familia Agustín Gisbert Vidal*, 1901.

Gabinet Municipal d'Arquitectura d'Alcoi, Edificios públicos, Cementerio, exp. 031-EP, *Proyecto de necrópolis*, 1889.

— Exp. 032-EP, *Proyecto de necrópolis*, 1889.